



# FRESH

PITTURA TRASPIRANTE



THE INTERNATIONAL EPD® SYSTEM

Questa EPD è stata sviluppata in conformità  
con ISO 14025:2010 e EN 15804:2012+A2: 2019

Numero di Registrazione:  
S-P-05088

Data di pubblicazione:  
16/02/2022

Valido fino al:  
16/02/2027

Programma:  
The International EPD® System  
[www.environdec.com](http://www.environdec.com)

Program Operator:  
EPD International AB

Il gruppo Cromology nasce nel 2015, al termine di un lungo processo di trasformazione durato decenni e iniziato sul finire degli anni '90, **quando Lafarge Peintures crea la divisione Specialty Materials** divenuta poi Materis Paints che **in breve tempo conquista il ruolo di player globale e nei mercati emergenti.**

Oggi Cromology mantiene intatto quello spirito pionieristico delle sue origini olandesi del 1700, **confermandosi un gruppo solido e diffuso a livello mondiale e leader nel bacino del sud Europa**, con una presenza in **50 nazioni**, e un fatturato globale annuo di oltre **600 mln/€**. La forza del gruppo si esprime grazie ai **3700 dipendenti** - di cui **100 tra ricercatori e tecnici** altamente specializzati - **9 siti produttivi e 5 laboratori** di Ricerca e Sviluppo.

I marchi di Cromology sono commercializzati in oltre 50 paesi in tutto il mondo, con una **presenza diretta in 8 nazioni**. In ciascun mercato, i marchi commerciali di Cromology sono espressione della storia, della professionalità e della capacità di innovazione. **Il 20% del fatturato** è generato dalle **novità di prodotto**.

Cromology Italia crede in una **strategia multicanale diversificata per brand**, offerta di servizi e tipologia di clienti: dal progettista, all'applicatore professionista, al privato. Con un'offerta di **7 brand specializzati**, **Cromology detiene il 7% del mercato italiano**, una posizione di leadership assoluta.

La sede principale è a **Porcari**, in provincia di Lucca, e l'azienda conta su **due siti produttivi all'avanguardia** di 80.000 mq, un **hub logistico** di 45.000 mq e la collaborazione su tutto il territorio italiano di **300 collaboratori**, tra personale in sede e rete vendite. Con il proprio portafoglio di brand e una vasta gamma di prodotti e servizi, **Cromology vuole essere il partner di fiducia al fianco di clienti, professionisti e privati**, per raggiungere insieme **l'eccellenza professionale**.

**3.700**  
collaboratori

**9**  
siti produttivi

**20%**  
delle vendite generata da nuovi prodotti



**5** **laboratori di ricerca e sviluppo**

**7** **hub logistici**

**100** **ricercatori**

**8**  
nazioni con presenza diretta

**600**  
milioni di fatturato annuo

**50**  
nazioni in cui sono commercializzati i prodotti

1. IL GRUPPO CROMOLOGY

2. LA SOSTENIBILITÀ CROMOLOGY

3. INFORMAZIONI GENERALI

4. LA DICHIARAZIONE AMBIENTALE (EPD E LCA)

5. IL BRAND MAXMEYER (LA MISSION)

6. IL PRODOTTO (FRESH)

7. IL PROCESSO DI DICHIARAZIONE AMBIENTALE

8. LE PRESTAZIONI AMBIENTALI

9. INFORMAZIONI AGGIUNTIVE



### UN IMPEGNO IN OGNI FASE OPERATIVA

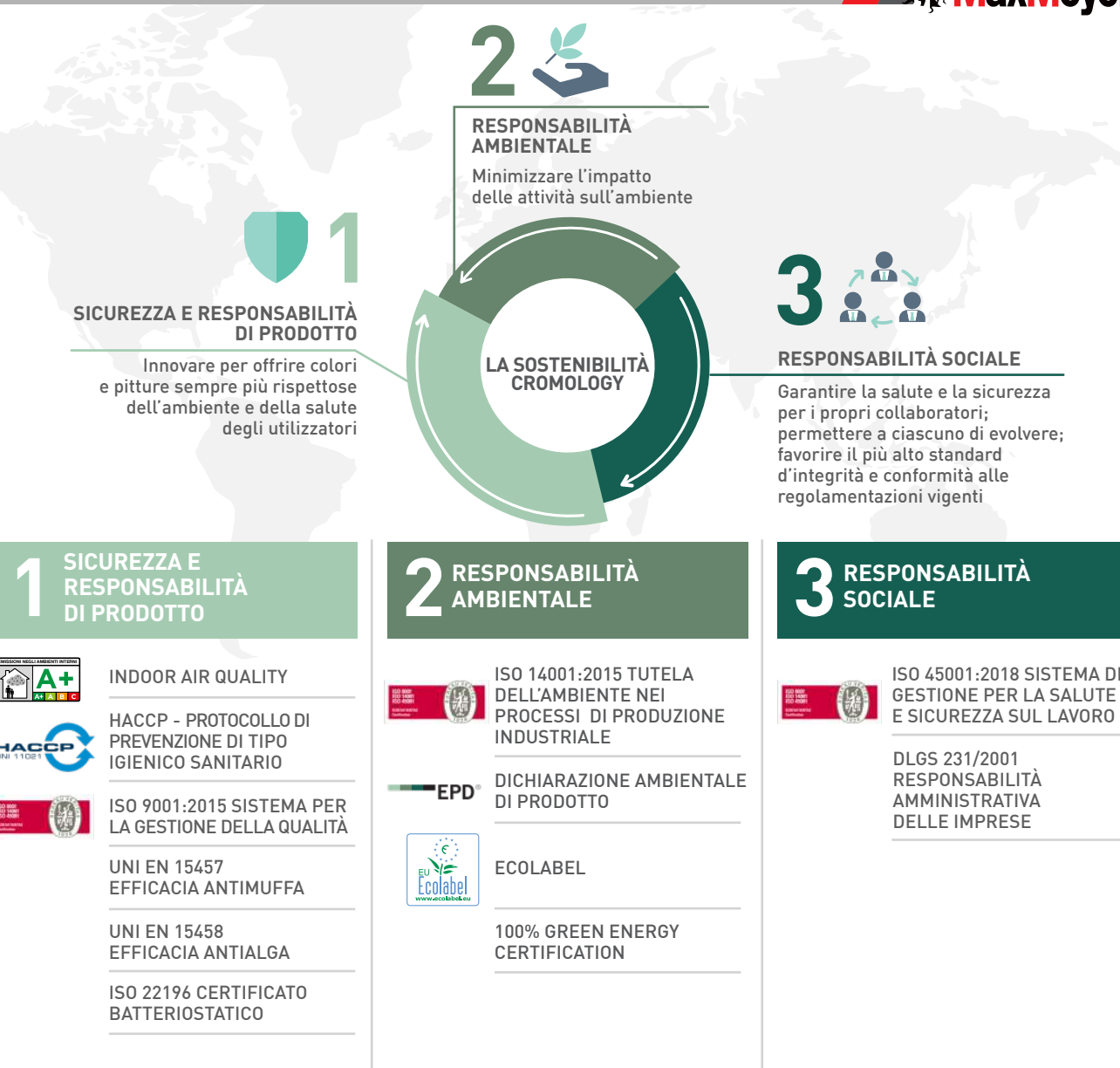
L'approccio alla sostenibilità del Gruppo Cromology nasce dalla Mission: **proteggere e colorare in modo responsabile le abitazioni per migliorare la vita di tutti.**

**Cromology pone la Responsabilità Sociale d'Impresa (RSI) al centro della sua strategia, allo stesso livello della crescita profittevole e dell'eccellenza operativa.** In un'ottica di miglioramento continuo, Cromology integra i suoi obiettivi RSI nello sviluppo del business e nel lancio di nuovi prodotti.

L'approccio RSI di **Cromology si rapporta agli obiettivi di sviluppo sostenibile (GDS) definiti dalle Nazioni Unite. Cromology ha identificato i 5 GDS più rilevanti per le proprie attività** e sulla base di questi s'impegna per uno sviluppo responsabile e sostenibile in maniera da massimizzare il valore generato per clienti, dipendenti, azionisti, fornitori, società civile e comunità locali.

### CROMOLOGY HA IDENTIFICATO QUESTI 5 GDS RILEVANTI PER LE SUE ATTIVITÀ

<b>3</b> SALUTE E BENESSERE	<b>5</b> PARITÀ DI GENERE
<b>8</b> LAVORO DIGNITOSO E CRESCITA ECONOMICA	<b>12</b> CONSUMO E PRODUZIONE RESPONSABILI
<b>13</b> LOTTA CONTRO IL CAMBIAMENTO CLIMATICO	



- 1 SICUREZZA E RESPONSABILITÀ DI PRODOTTO**
- INDOOR AIR QUALITY
  - HACCP - PROTOCOLLO DI PREVENZIONE DI TIPO IGIENICO SANITARIO
  - ISO 9001:2015 SISTEMA PER LA GESTIONE DELLA QUALITÀ
  - UNI EN 15457 EFFICACIA ANTIMUFFA
  - UNI EN 15458 EFFICACIA ANTIALGA
  - ISO 22196 CERTIFICATO BATTERIOSTATICO

- 2 RESPONSABILITÀ AMBIENTALE**
- ISO 14001:2015 TUTELA DELL'AMBIENTE NEI PROCESSI DI PRODUZIONE INDUSTRIALE
  - EPD® DICHIARAZIONE AMBIENTALE DI PRODOTTO
  - ECOLABEL
  - 100% GREEN ENERGY CERTIFICATION

- 3 RESPONSABILITÀ SOCIALE**
- ISO 45001:2018 SISTEMA DI GESTIONE PER LA SALUTE E SICUREZZA SUL LAVORO
  - DLGS 231/2001 RESPONSABILITÀ AMMINISTRATIVA DELLE IMPRESE

- IL GRUPPO CROMOLOGY
- LA SOSTENIBILITÀ CROMOLOGY
- INFORMAZIONI GENERALI
- LA DICHIARAZIONE AMBIENTALE (EPD E LCA)
- IL BRAND MAXMEYER (LA MISSION)
- IL PRODOTTO (FRESH)
- IL PROCESSO DI DICHIARAZIONE AMBIENTALE
- LE PRESTAZIONI AMBIENTALI
- INFORMAZIONI AGGIUNTIVE



## INFORMAZIONI GENERALI PROGRAMMA EPD

Programma EPD	The International EPD® System - <a href="http://www.environdec.com">www.environdec.com</a>
EPD Programm operator	EPD International AB Box 210 60, SE-100 31 Stockholm, Sweden.
Product Category Rules (PCR)	International EPD System - PCR 2019:14 - "Construction products" - Version 1.11 EN 15804:2012+A2:2019 - "Sustainability of construction works - Environmental product declarations - Core rules for the product category of construction products."
EPD Preparato da	Leyton Italia s.r.l
Titolare della dichiarazione	Dr. Marco Demi Cromology Italia S.p.A.
Verificato da	Guido Croce
Riferimento geografico	Internazionale
Numero di registrazione EPD	S-P-05088
Data di pubblicazione	16/02/2022
Data di scadenza	16/02/2027
Descrizione del prodotto	FRESH Pittura Traspirante
Scopo di applicazione	L'analisi LCA è stata condotta secondo gli standard ISO 14025, ISO 14040, ISO 14044 e EN15804. Sono stati utilizzati sia dati specifici del processo produttivo, sia dati da banca dati Ecoinvent 3.6. Come metodi di calcolo e valutazione degli impatti sono stati utilizzati quelli definiti nella norma EN 15804 2012+A2:2019. Lo studio LCA copre le fasi di produzione delle materie prime e di energia; il trasporto dei materiali; la produzione presso i siti aziendali; il fine vita del materiale.

1.  
IL GRUPPO  
CROMOLOGY

2.  
LA SOSTENIBILITÀ  
CROMOLOGY

3.  
INFORMAZIONI  
GENERALI

4.  
LA DICHIARAZIONE  
AMBIENTALE  
(EPD E LCA)

5.  
IL BRAND  
MAXMEYER  
(LA MISSION)

6.  
IL PRODOTTO  
(FRESH)

7.  
IL PROCESSO DI  
DICHIARAZIONE  
AMBIENTALE

8.  
LE PRESTAZIONI  
AMBIENTALI

9.  
INFORMAZIONI  
AGGIUNTIVE



### LE FASI DEL PROCESSO PRESE IN CONSIDERAZIONE NEL DOCUMENTO EPD



**EPD**®

THE INTERNATIONAL EPD® SYSTEM



L'abbreviazione EPD deriva dal termine inglese **Environmental Product Declaration** ed è un documento in cui sono descritte le prestazioni ambientali di un prodotto sotto forma di dati standardizzati e oggettivi. Consente di analizzare e quantificare quanta energia e quante risorse naturali vengono utilizzate dai processi produttivi e distributivi, quanta CO<sup>2</sup> viene emessa nell'atmosfera, quali materiali sono utilizzati per le confezioni e quanti rifiuti sono generati.

Nel campo dell'edilizia, **l'EPD rappresenta una base essenziale per i professionisti** quali architetti e progettisti quando si tratta di pianificare e valutare globalmente gli interventi da realizzare. Poiché la convalida dell'EPD deve avvenire tramite il ricorso a Organismi di Certificazione riconosciuti, rappresenta un importante atto di trasparenza e responsabilità verso il mercato.

EPD, creata su base volontaria, deve essere predisposta facendo riferimento all'**LCA - Life Cycle Assessment** - che è una metodologia analitica e sistematica che valuta l'importanza ambientale di un prodotto o di un servizio, lungo il suo intero arco di vita. LCA è la metodologia che si costituisce quale base tecnica per **un'ampia gamma di possibili azioni orientate all'aumento della sostenibilità dei prodotti**, dal momento che aiuta a comprendere l'impatto generato verso l'ambiente da parte dei prodotti. Le PCR - Product Category Rules contengono le regole per la conduzione dell'LCA, la quale deve essere conforme anche alla norma internazionale EN 15804 per i prodotti da costruzione. Oggetto di questa EPD è **FRESH PITTURA TRASPIRANTE di MaxMeyer**.



1. IL GRUPPO CROMOLOGY
2. LA SOSTENIBILITÀ CROMOLOGY
3. INFORMAZIONI GENERALI
4. LA DICHIARAZIONE AMBIENTALE (EPD E LCA)
5. IL BRAND MAXMEYER (LA MISSION)
6. IL PRODOTTO (FRESH)
7. IL PROCESSO DI DICHIARAZIONE AMBIENTALE
8. LE PRESTAZIONI AMBIENTALI
9. INFORMAZIONI AGGIUNTIVE



1. IL GRUPPO CROMOLOGY
2. LA SOSTENIBILITÀ CROMOLOGY
3. INFORMAZIONI GENERALI
4. LA DICHIARAZIONE AMBIENTALE (EPD E LCA)
5. IL BRAND MAXMEYER (LA MISSION)
6. IL PRODOTTO (FRESH)
7. IL PROCESSO DI DICHIARAZIONE AMBIENTALE
8. LE PRESTAZIONI AMBIENTALI
9. INFORMAZIONI AGGIUNTIVE



## LA MISSION

La **mission del nostro brand MaxMeyer** è puntare su prodotti che siano sostenibili, innovativi e che migliorino il comfort delle nostre case. I prodotti MaxMeyer sono:

- **a basso contenuto di VOC e certificati A+** per l'emissione di sostanze volatili nell'aria interna, secondo norma 2011 del decreto n° 2011-321 del 23 marzo 2011
- **Esenti da formaldeide.** La formaldeide è uno degli agenti inquinanti di origine chimica più pericoloso. Si trova ovunque nei prodotti per la casa, tappeti e mobili in legno. Può provocare irritazioni, arrossamenti, dermatiti, asma e tosse.
- **Inseriti in imballi in plastica riciclata o in acciaio riciclabile,** per ridurre fattivamente il consumo della plastica.
- "Confortevoli" in quanto **semplificano la vita dell'utilizzatore,** grazie a caratteristiche quali antigoccia, rapida essiccazione, resistenza ai batteri.

Di conseguenza i prodotti sono alla base della **nuova visione di MaxMeyer,** in cui la casa si integra con il paesaggio, è ecosostenibile ed è il luogo in cui ci si deve sentire al sicuro.

**IL LOGO "RISPETTA LA SALUTE, RISPETTA IL PIANETA" SI RIFERISCE AI PRODOTTI CON LE SEGUENTI CARATTERISTICHE:**



**PRODOTTI CONTENUTI IN PLASTICA RICICLATA O IN IMBALLI RICICLABILI.** Contribuiamo ad abbattere il consumo di plastica e scegliamo la salvaguardia del pianeta.



### PRODOTTI SENZA FORMALDEIDE

La Formaldeide è uno degli agenti inquinanti di origine chimica più pericoloso. Si trova ovunque nei prodotti per la casa, tappeti e mobili in legno. Può provocare irritazioni, arrossamenti, dermatiti, asma e tosse.



### PRODOTTI DI CLASSE A+

La norma fornisce informazioni sul livello di emissione di sostanze volatili nell'aria interna, che presenta un rischio di tossicità per inalazione, su una scala di classi che vanno da A+ (emissione molto basse) a C (emissioni elevate).

Il logo Rispetta la salute, Rispetta il pianeta, è registrato dall'ufficio italiano Marchi e Brevetti del Ministero dello Sviluppo Economico come marchio di impresa, dal 06/08/2019 (nr. 302019000058242).

# FRESH

BIANCO CALDO

Oggetto della presente Dichiarazione Ambientale di Prodotto EPD è la pittura murale denominata FRESH nei formati di vendita: 0,75 L, 4 L e 10 L

FRESH è la pittura ideale per cucine e bagni, grazie alla sua elevata traspirabilità. Il prodotto è pronto all'uso e antigoccia per ridurre lo sporco e la necessità di pulizia in ottica della sostenibilità.

Grazie al suo bianco caldo è perfetta per esaltare gli ambienti dove si privilegiano la luce naturale e gli arredamenti classici.

Il prodotto FRESH, è coerente alla strategia di Brand, perchè non contiene FORMALDEIDE. La Formaldeide è uno degli agenti inquinanti di origine chimica più pericoloso. Si trova ovunque nei prodotti per la casa, tappeti e mobili in legno. Può provocare irritazioni, arrossamenti, dermatiti, asma e tosse.

Grazie a FRESH favoriamo l'uso di plastica riciclata, perchè contenuta in imballi riciclati al 30%, scegliendo la salvaguardia del pianeta.



FRESH è un prodotto certificato A+, con un livello di emissione di composti organici volatili (conosciuti come COV o anche VOC) nell'aria interna praticamente nullo.



## COMPOSIZIONE CHIMICA PRODOTTO

Emulsioni	< 20%
Additivi	< 5%
Cariche	< 60%
Acqua	< 40%

Tipologia imballo	PP [kg/kg]	Ferro [kg/kg]	Carta [kg/kg]	LDPE [kg/kg]	Legno [kg/kg]
FRESH 0,75L	7,30E-02	0,00E+00	2,64E-03	9,68E-03	6,60E-02
FRESH 14L	3,59E-02	5,84E-02	1,41E-04	6,60E-04	5,36E-02
FRESH 10L	3,45E-02	0,00E+00	1,98E-04	9,24E-04	7,50E-02
FRESH 4L	4,87E-02	0,00E+00	4,95E-04	8,25E-04	8,25E-02

1. IL GRUPPO CROMOLOGY
2. LA SOSTENIBILITÀ CROMOLOGY
3. INFORMAZIONI GENERALI
4. LA DICHIARAZIONE AMBIENTALE (EPD E LCA)
5. IL BRAND MAXMEYER (LA MISSION)
6. IL PRODOTTO (FRESH)
7. IL PROCESSO DI DICHIARAZIONE AMBIENTALE
8. LE PRESTAZIONI AMBIENTALI
9. INFORMAZIONI AGGIUNTIVE

### UNITÀ DICHIARATA

Per questa EPD in accordo con le norme di riferimento, si utilizza il concetto di “unità dichiarata”, invece che “unità funzionale”.

L'unità dichiarata è la quantità di prodotto necessaria alla produzione di 1 kg di prodotto finito.

### ANNO DI RIFERIMENTO

I dati utilizzati sono riferiti agli anni solari 2019- 2020. Studio effettuato nell'anno 2021.

### CONFINI DEL SISTEMA

Questa EPD è del tipo “cradle to gate with options” e include i moduli A1 (Materie prime), A2 (Trasporto), A3 (Produzione), C1 (Demolizione Totale/Parziale), C2 (Trasporto discarica/Centro per il recupero), C3 (Processo Recupero/Riutilizzo), C4 (Discarica) e D (Potenziale di recupero/Riutilizzo).



FASE DI PRODUZIONE			FASE DI DISTRIBUZIONE E INSTALLAZIONE		FASE DI UTILIZZO E MANUTENZIONE							FASE DI FINE VITA E SMALTIMENTO				FASE DI RIUSO E RICICLO
Materie Prime	Trasporto	Produzione	Trasporto	Installazione	Utilizzo	Manutenzione	Riparazione	Sostituzione	Ristrutturazione	Impiego di energia	Impiego di acqua	Demolizione (totale/parziale)	Trasporto (discarica/centro per il recupero)	Recupero/Riutilizzo	Discarica	Potenziale di Recupero/Riutilizzo

Moduli	A1	A2	A3	A4	A5	B1	B2	B3	B4	B5	B6	B7	C1	C2	C3	C4	D
Moduli dichiaranti	X	X	X	X	ND	ND	ND	ND	ND	ND	ND	ND	X	X	X	X	X
Geografia	EU	I	I	-	-	-	-	-	-	-	-	-	EU	EU	EU	EU	EU
Dati specifici	>90%					-	-	-	-	-	-	-	-	-	-	-	-
Variabili di prodotto	Meno del +10% per ogni gruppo di prodotti					-	-	-	-	-	-	-	-	-	-	-	-
Variazioni siti di produzione	Non rilevante					-	-	-	-	-	-	-	-	-	-	-	-

- IL GRUPPO CROMOLOGY
- LA SOSTENIBILITÀ CROMOLOGY
- INFORMAZIONI GENERALI
- LA DICHIARAZIONE AMBIENTALE (EPD E LCA)
- IL BRAND MAXMEYER (LA MISSION)
- IL PRODOTTO (FRESH)
- IL PROCESSO DI DICHIARAZIONE AMBIENTALE**
- LE PRESTAZIONI AMBIENTALI
- INFORMAZIONI AGGIUNTIVE





## 8. PRESTAZIONI AMBIENTALI

### SIMULAZIONE DI CALCOLO AMBIENTALE

INDICATORI EN15804+A2					
Categoria d'impatto	Unità	A1 - A3	C1	C2 - C4	D
<b>GWP TOTAL:</b>	kg CO <sub>2</sub> eq	5,33E+00	0,00E+00	1,15E+00	0,00E+00
GWP - Fossil	kg CO <sub>2</sub> eq	5,28E+00	0,00E+00	1,39E-01	0,00E+00
GWP - Biogenic	kg CO <sub>2</sub> eq	2,09E-02	0,00E+00	1,01E+00	0,00E+00
GWP - Land use and LU change	kg CO <sub>2</sub> eq	2,78E-02	0,00E+00	6,38E-06	0,00E+00
ODP	kg CFC11 eq	5,52E-07	0,00E+00	4,97E-09	0,00E+00
IRP	kBq U-235 eq	5,62E-01	0,00E+00	1,65E-03	0,00E+00
POCP	kg NMVOC eq	2,63E-02	0,00E+00	2,44E-03	0,00E+00
PM	disease inc.	3,21E-07	0,00E+00	2,65E-08	0,00E+00
HTP, non-cancer	CTUh	1,04E-07	0,00E+00	3,86E-08	0,00E+00
HTP, cancer	CTUh	2,97E-08	0,00E+00	6,99E-09	0,00E+00
AP	mol H+ eq	2,77E-02	0,00E+00	9,78E-04	0,00E+00
EP, freshwater	kg P eq	1,88E-03	0,00E+00	9,66E-06	0,00E+00
EP, marine	KG N EQ	6,49E-03	0,00E+00	5,29E-04	0,00E+00
EP, terrestrial	mol N eq	6,28E-02	0,00E+00	5,17E-03	0,00E+00
<b>ETP, freshwater TOTAL</b>	CTUe	9,60E+01	0,00E+00	3,28E+00	0,00E+00
ETP, freshwater - organics	CTUe	3,51E+00	0,00E+00	3,85E-01	0,00E+00
ETP, freshwater - inorganics	CTUe	1,08E+01	0,00E+00	3,42E-01	0,00E+00
ETP, freshwater - metals	CTUe	8,17E+01	0,00E+00	2,56E+00	0,00E+00
LUP	Pt	2,14E+03	0,00E+00	3,83E-01	0,00E+00
WDP	m <sup>3</sup> depriv.	2,05E+00	0,00E+00	1,12E-02	0,00E+00
RUP, fossils	MJ	8,88E+01	0,00E+00	3,40E-01	0,00E+00
RUP, minerals and metals	kg Sb eq	3,77E-05	0,00E+00	6,67E-08	0,00E+00
HTP, non-cancer - organics	CTUh	8,66E-09	0,00E+00	1,03E-09	0,00E+00
HTP, non-cancer - inorganics	CTUh	3,92E-08	0,00E+00	2,29E-08	0,00E+00
HTP, non-cancer - metals	CTUh	5,64E-08	0,00E+00	1,47E-08	0,00E+00
HTP, cancer - organics	CTUh	5,17E-09	0,00E+00	6,83E-09	0,00E+00
HTP, cancer - inorganics	CTUh	0,00E+00	0,00E+00	0,00E+00	0,00E+00
HTP, cancer - metals	CTUh	2,45E-08	0,00E+00	1,61E-10	0,00E+00

## INDICE

1. IL GRUPPO CROMOLOGY
2. LA SOSTENIBILITÀ CROMOLOGY
3. INFORMAZIONI GENERALI
4. LA DICHIARAZIONE AMBIENTALE (EPD E LCA)
5. IL BRAND MAXMEYER (LA MISSION)
6. IL PRODOTTO (FRESH)
7. IL PROCESSO DI DICHIARAZIONE AMBIENTALE
- 8. LE PRESTAZIONI AMBIENTALI**
9. INFORMAZIONI AGGIUNTIVE





## CONSUMO DI RISORSE

\* I risultati in kg PO4 eq. possono essere ottenuti moltiplicando i risultati in kg P eq per un fattore di conversione di 3.07.

Categoria d'impatto	Unità	A1-A3	C1	C2-C4	D
PENRT	MJ	9,47E+01	0,00E+00	3,62E-01	0,00E+00
PENRM	MJ	8,70E+00	0,00E+00	8,69E+00	0,00E+00
PENRE	MJ	3,44E-02	0,00E+00	4,90E-06	0,00E+00
PERT	MJ	3,96E+02	0,00E+00	4,91E-03	0,00E+00
PERM	MJ	3,93E+02	0,00E+00	1,38E-03	0,00E+00
PERE	MJ	3,32E+00	0,00E+00	3,53E-03	0,00E+00
Ozone depletion	kg CFC11 eq	5,52E-07	0,00E+00	4,97E-09	0,00E+00
Net use of fresh water	m <sup>3</sup>	2,05E+00	0,00E+00	2,07E+00	0,00E+00



## RIFIUTI

Categoria d'impatto	Unità	A1 - A3	C1	C2 - C4	D
Hazardous waste disposed	KG	1,57E-04	0,00E+00	5,50E-03	0,00E+00
Non- hazardous waste disposed	kg	1,86E+00	0,00E+00	6,10E-01	0,00E+00
Radioactive waste disposed	kg	2,82E-04	0,00E+00	2,14E-06	0,00E+00
Components for re-use	kg	0,00E+00	0,00E+00	0,00E+00	0,00E+00
Materials for recycling	kg	0,00E+00	0,00E+00	1,97E-01	0,00E+00
Materials for energy recovery	kg	0,00E+00	0,00E+00	6,99E-01	0,00E+00
Exported energy	MJ per energy carrier	0,00E+00	0,00E+00	0,00E+00	0,00E+00



## INDICATORE IPCC

Categoria d'impatto	Unità	A1-A3	C1	C2 - C4	D
GWP-GHG	kg CO <sub>2</sub> eq	5,16E+00	0,00E+00	2,20E-01	0,00E+00

1.  
IL GRUPPO  
CROMOLOGY2.  
LA SOSTENIBILITÀ  
CROMOLOGY3.  
INFORMAZIONI  
GENERALI4.  
LA DICHIARAZIONE  
AMBIENTALE  
(EPD E LCA)5.  
IL BRAND  
MAXMEYER  
(LA MISSION)6.  
IL PRODOTTO  
(FRESH)7.  
IL PROCESSO DI  
DICHIARAZIONE  
AMBIENTALE8.  
LE PRESTAZIONI  
AMBIENTALI9.  
INFORMAZIONI  
AGGIUNTIVE

## GREEN PUBLIC PROCUREMENT (GPP) - CRITERI AMBIENTALI MINIMI (CAM) PER EDILIZIA

## GLI OBBLIGHI DEI PRODUTTORI DI PITTURE E VERNICI PER EDILIZIA

I **Criteria Ambientali Minimi (CAM)** sono emanati dal **Ministero dell'Ambiente** e riguardano specifiche categorie merceologiche di acquisto. Forniscono delle "considerazioni ambientali", collegate alle diverse fasi delle procedure di gara (oggetto dell'appalto, specifiche tecniche, caratteristiche tecniche premianti collegate alla modalità di aggiudicazione all'offerta economicamente più vantaggiosa, condizioni di esecuzione dell'appalto) volte a qualificare, dal punto di vista ambientale, sia le forniture sia gli affidamenti lungo l'intero ciclo di vita del servizio/prodotto.

## IL PRODOTTO VERNICIANTE È CONFORME AI CAM EDILIZIA SE RISPETTA LE SPECIFICHE TECNICHE DI SEGUITO ELENATE

## 1. LIMITI DI EMISSIONE

Il produttore di Pitture e Vernici **deve presentare documentazione comprovante il rispetto dei limiti di emissione indicati in tabella**, verificato tramite misurazioni delle emissioni dei propri prodotti. Taledocumentazione sarà, ad esempio, costituita da un rapporto di prova effettuato tramite laboratori terzi o, nel caso l'impresa sia in possesso di idonea strumentazione, di prove di laboratorio interno.

## 2.3 Specifiche tecniche dell'edificio\*

## 2.3.5.5 Emissione dei materiali\*

LIMITE DI EMISSIONE ( $\mu\text{m}^2$ )

BenzeneTricloroetilene (trielina) di-2-etilesil-ftalato (DEHP) Dibutilftalato(DBP)	1 (per ogni sostanza)
COV totali (22)	1500
Formaldeide	<60
Acetaldeide	<300
Toluene	<450
Tetracloroetilene	<350
Xilene	<300
1,2,4-Trimetilbenzene	<1500
1,4-diclorobenzene	<90
Etilbenzene	<1000
2-Butossietanolo	<1500
Stirene	<350

## 2. SOSTANZE PERICOLOSE

Il produttore di Pitture e Vernici **deve presentare dichiarazione di conformità del legale rappresentante, corredata dalla Scheda di Sicurezza (SDS)** del prodotto. Nel caso in cui sostanze con tali classificazioni non compaiano in SDS, la scheda stessa è documentazione sufficiente a dimostrare conformità allo specifico criterio.

## 2.4.1.3 Sostanze pericolose\*

Nei componenti, parti o materiali usati non devono essere aggiunti intenzionalmente:

- additivi a base di cadmio, piombo, cromo VI, mercurio, arsenico e selenio in concentrazione superiore allo 0.010% in peso.
- sostanze identificate come «estremamente preoccupanti» [SVHCs] ai sensi dell'art.59 del Regolamento (CE) n. 1907/2006 ad una concentrazione maggiore dello 0,10% peso/peso;
- sostanze o miscele classificate o classificabili con le seguenti indicazioni di pericolo:
  - come cancerogene, mutagene o tossiche per la riproduzione di categoria 1A, 1B o 2 (H340, H350, H350i, H360, H360F, H360D, H360FD, H360Fd, H360Df, H341, H351, H361f, H361d, H361fd, H362);
  - per la tossicità acuta per via orale, dermica, per inalazione, in categoria 1, 2 o 3 (H300, H301, H310, H311, H330, H331);
  - come pericolose per l'ambiente acquatico di categoria 1,2 (H400, H410, H411);
  - come aventi tossicità specifica per organi bersaglio di categoria 1 e 2 (H370, H371, H372, H373).

## 3. POSSESSO DEI MARCHI ECOLABEL O EQUIVALENTI

Il produttore di Pitture e Vernici **deve presentare documentazione dichiarante il possesso del marchio Ecolabel o di un marchio equivalente**. In alternativa può presentare unadichiarazione ambientale di tipo III (ossia una EPD – Environmental Product Declaration).

## 2.4 Specifiche tecniche dei componenti edilizi\*

## 2.4.2 Criteri specifici per i componenti edilizi\*

## 2.4.2.11 Pitture e Vernici\*

I prodotti vernicianti devono essere conformi ai criteri ecologici e prestazionali previsti dalla decisione 2014/312/UE2 e s.m.i. relativa all'assegnazione del marchio comunitario di qualità ecologica (N.d.R. il Marchio Ecolabel per i prodotti vernicianti).

Verifica: il progettista deve prescrivere che in fase di approvvigionamento l'appaltatore dovrà accertarsi della rispondenza al criterio utilizzando prodotti recanti alternativamente:

- il Marchio Ecolabel UE o equivalente;

- una dichiarazione ambientale di Tipo III, conforme alla norma UNI EN 15804 e alla norma ISO 14025 da cui si evinca il rispetto del presente criterio. Ciò può essere verificato se nella dichiarazione ambientale sono presenti le informazioni specifiche relative ai criteri contenuti nelle decisioni sopra richiamate.

La documentazione comprovante il rispetto del presente criterio dovrà essere presentata alla stazione appaltante in fase di esecuzione dei lavori, nelle modalità indicate nel relativo capitolato.

## ACRONIMI

## IMPATTI AMBIENTALI

**ADP** = Potenziale di riduzione delle risorse abiotiche;  
**AP** = Potenziale di acidificazione;  
**EP** = potenziale di eutrofizzazione;  
**GWP** = potenziale di surriscaldamento globale;  
**ODP** = potenziale di riduzione dello strato di ozono stratosferico;  
**POCP** = potenziale di creazione di ozono troposferico;  
**WDP** = Potenziale di deprivazione Idrica.  
**IRP** = Radiazione Ionizzante  
**PM** = Particolato  
**HTP** = Tossicità umana;  
**ETP** = Potenziale di Ecotossicità;  
**LUP** = Potenziale d'uso del suolo;  
**RUP** = Potenziale di utilizzo delle risorse

## CONSUMO DI RISORSE

**PERT** = Uso totale di risorse energetiche primarie rinnovabili;  
**PERM** = Uso di risorse energetiche primarie rinnovabili utilizzate come materie prime;  
**PERE** = Uso di energia primaria rinnovabile esclusa l'energia primaria rinnovabile utilizzata come materia prima;  
**PENRT** = Uso totale di risorse energetiche primarie non rinnovabili;  
**PENRM** = Uso di risorse energetiche primarie non rinnovabili utilizzate come materie prime;  
**PENRE** = Uso di energia primaria non rinnovabile esclusa l'energia primaria non rinnovabile utilizzata come materia prima;  
**SM** = Utilizzo di materiale secondario;  
**RSF** = Uso di combustibili secondari rinnovabili;  
**NRSF** = Uso di combustibili secondari non rinnovabili;  
**FWT** = Utilizzo totale di acqua.

## PRODUZIONE RIFIUTI

**HWD** = Rifiuti pericolosi smaltiti;  
**NHWD** = Rifiuti non pericolosi smaltiti;  
**RWD** = rifiuti radioattivi smaltiti;  
**CRU** = Componenti per il riutilizzo;  
**MFR** = Materiali per il riciclaggio;  
**MER** = Materiali per il recupero energetico;  
**EE** = Energia esportata.

## VERIFICA E REGISTRAZIONE

ISO standard ISO 21930 and CEN standard EN 15804 serves as the core Product Category Rules (PCR)

Product Category Rules (PCR):  
 PCR 2019:14 Construction products, version 1.11

(PCR) review was conducted by: The Technical Committee of the International EPD® System. See [www.environdec.com/TC](http://www.environdec.com/TC) for a list of members. Review chair: Claudia A. Peña, University of Concepción, Chile. The review panel may be contacted via the Secretarian [www.environdec.com/contact](http://www.environdec.com/contact)

Independent third-party verification of the declaration and data, according to ISO 14025:2006:  
 External  Internal covering  
 EPD process certification  EPD verification

Third-party verifier:  
 Guido Croce

Procedure for follow-up during EPD validity involves third party verifier.  
 Yes  No

Il proprietario dell'EPD ha la proprietà e la responsabilità della dichiarazione.

CODICE CPC: 3511 Pitture e Vernici e relativi prodotti

## BIBLIOGRAFIA

AIB - Association of Issuing Bodies (2020). European Residual Mixes - Results of the calculation of Residual Mixes for the calendar year 2019 (Version 1.1, 2020-09-08).  
 CEWEP 2012, Confederation of European Waste-to-Energy Plants. Energy Report III (December 2012).  
 De Ceuster, G., et al. (2009) TREMOVE: Final Report. Model code v2.7b, 2009.  
 European Commission, Brussels.  
 Ecoinvent Centre (2007) Ecoinvent data v2.0. Swiss Centre for Life Cycle Inventories, Dübendorf, Switzerland.  
 EMEP/EEA air pollutant emission inventory guidebook 2016; '1.A.4 non-road mobile machinery'.  
 IPCC, 2006. Guidelines for National Greenhouse Gas Inventories.  
 ISPRA 2017, Istituto Superiore per la Protezione e la Ricerca Ambientale: Rapporto Rifiuti Urbani, Edizione 2017; Rapporti 272/2017. ISBN 978-88-448-0852-5.  
 Keller, M. et al. (2010) Handbook emission factors for road transport v3.1, HBEFA.  
 INFRAS, Berne, CH.  
 Knörr, W. et al. (2011) Ecological Transport Information Tool for Worldwide Transports (EcoTransIT): Methodology and data update. Berlin, Hannover, Heidelberg, DE.  
 Ntziachristos, L., et al. (2013) EMEP/EEA air pollutant emissions inventory guidebook 2009: Exhaust emissions from road transport. European Environment Agency, Copenhagen, DK.  
 Spielmann, M., et al. (2007) Transport Services. ecoinvent report No. 14., Swiss Centre for Life Cycle Inventories, Dübendorf, CH. From combustion of fuel in the engine. The dataset takes as input the infrastructure of the lorry and road network, the materials and efforts needed for maintenance of these and the fuel consumed in the vehicle for the journey. The activity ends with the transport service of 1tkm and the emissions of exhaust and non-exhaust emissions into air, water and soil.

1. IL GRUPPO CROMOLOGY
2. LA SOSTENIBILITÀ CROMOLOGY
3. INFORMAZIONI GENERALI
4. LA DICHIARAZIONE AMBIENTALE (EPD E LCA)
5. IL BRAND MAXMEYER (LA MISSION)
6. IL PRODOTTO (FRESH)
7. IL PROCESSO DI DICHIARAZIONE AMBIENTALE
8. LE PRESTAZIONI AMBIENTALI
9. INFORMAZIONI AGGIUNTIVE

**cromology**  
the art of professional painting



**MaxMeyer**

**cromology**

Cromology Italia S.p.A.  
Sede legale: Via IV Novembre, 4  
55016 - Porcari (LU)  
Tel 199.11.99.55 - Fax 199.11.99.77

Numero Verde  
**800.825.161**

Lunedì-Venerdì: 8.30-17.30  
numero.verde@cromology.it  
www.maxmeyer.it