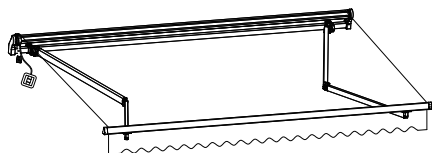
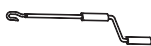


Manuale di istruzioni per il montaggio

Contenuto



[01] x 1



[02] x 1



[03] x 2



[04] x 1



[05] x 1



[06] x 1



[07] x 1


 [08] x 4
 ST4.8 x 19 mm

 [09] x 4
 M3.8 x 15 mm


[10] x 4



[11] x 4 M10 x 80 mm

Componente da acquistare (opzionale):


ATTREZZI CONSIGLIATI

- trapano
- punta perforatrice da 14mm
- gesso o matita
- bolla o livella
- chiavi a tubo
- chiave inglese

Importato da: **Biacchi Ettore s.r.l.**
 via Ca' de Bruni, 1
 26041 Roncadello (CR) - Italy
 www.verdelook.com
 Made in China



Avvertenze

- L'installazione e il collegamento elettrico devono essere eseguiti esclusivamente da un tecnico specializzato, in conformità alle istruzioni del fabbricante e nel rispetto delle norme locali vigenti in materia di sicurezza. Prima di procedere all'installazione, leggere le informazioni sulla sicurezza contenute nel Manuale d'uso. È necessaria la presenza di due o più persone per il montaggio della tenda da sole. Prima di procedere con l'assemblaggio, verificare di avere gli attrezzi necessari, che lo spazio sia sufficiente e che la superficie di fissaggio sia asciutta e pulita.
- Non assemblare la tenda in presenza di vento forte.
- Attenzione alla presenza di bordi metallici.
- Il tessuto della tenda e il telaio vengono forniti all'interno di un involucri in plastica. Rimuoverlo prima dell'uso.
- Gli involucri di plastica possono essere dannosi per i bambini. Tenere sempre fuori dalla portata di bambini per evitare il rischio di soffocamento.
- Le viti a espansione in dotazione sono adatte all'utilizzo su cemento armato o muri in mattoni.
- La tenda da sole può essere installata anche su pareti in legno se il supporto ligneo è sufficientemente robusto. Utilizzare apposite viti seghettate o viti a testa.
- Utilizzare tutte le viti richieste per il montaggio.
- Non installare la tenda in aree con presenza di forti vibrazioni o su pareti esposte ad elevate temperature (es fornaci).
- Non appendere nulla al telaio della tenda o ai braccetti di sostegno perchè potrebbe cadere.
- Non accendere fuochi o grigliate sotto la tenda o nelle immediate vicinanze.
- Riavvolgere la tenda in caso di temperature particolarmente basse, vento forte o neve.

Il fornitore non è responsabile dei danni causati per errata applicazione delle istruzioni d'uso e delle avvertenze.

**i tasselli in dotazione sono per pareti in calcestruzzo o laterizio armato

Garanzia

Il prodotto è garantito contro la presenza di parti difettose dalla data di consegna nel rispetto di quanto previsto dalla normativa
 I componenti difettosi verranno sostituiti entro questo periodo. La garanzia copre l'esclusivo uso domestico.

Fase 1: determinare la posizione della tenda sul muro

Altezza di installazione della tenda

L'altezza raccomandata per l'installazione della tenda è a 2,5-3 m di distanza dal suolo. Se si desidera installarla più in basso, assicurarsi che ci sia sufficiente spazio per il passaggio di una persona e che, quando la tenda è completamente aperta, non venga ostruita l'apertura di una eventuale porta.

- Installare la tenda almeno 20 cm al di sopra dello stipite della porta/finestra e assicurarsi che l'apertura della porta/finestra non vada ad interferire con il funzionamento della tenda.

- La tenda ha un'inclinazione che va dai 30 cm (2m di sporgenza) ai 45 cm (2,5m di sporgenza) a una pendenza di 10°.

La pendenza raccomandata è prestabilita dalla fabbrica e non richiede modifiche. L'angolo di pendenza può tuttavia essere modificato in ogni momento dopo l'installazione: approssimativamente tale angolazione può oscillare dai 15° ai 30°.

Utilizzando una livella o una bolla, contrassegnare una linea orizzontale all'altezza richiesta.

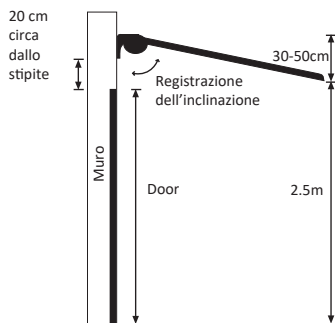
Il fissaggio deve avvenire direttamente sui mattoni o sul cemento armato. Le fessure tra un mattone e l'altro non sono sufficientemente robuste per il fissaggio della tenda.

Installazione su pareti in legno:

è possibile installare le tende (1.5-3m) su pareti di legno previa verifica della robustezza della parete.

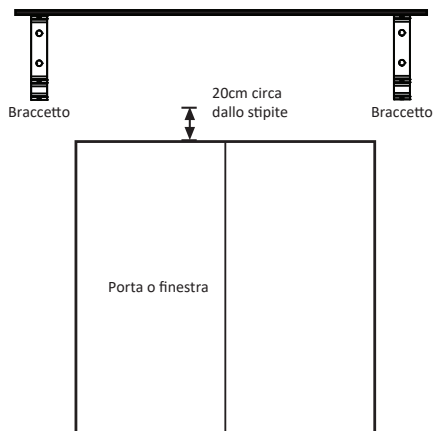
Le viti a muro in dotazione nel kit di montaggio non sono adatte a pareti di legno. Per questo è necessario fornirsi di viti nuove con sufficienti lunghezza e diametro che non vengono fornite nel kit di montaggio.

Vista laterale



Fase 2: forare la parete

TRACCIARE UNA LINEA ORIZZONTALE ALL'ALTEZZA DESIDERATA



Se la struttura della parete non dovesse risultare sufficientemente robusta, si può utilizzare una resina epossidica per il fissaggio del prodotto.

1. Montare le mensole a muro sopra ai supporti fissi localizzati dietro la barra di torsione. Misurare la tenda con un righello e annotarsi la posizione delle mensole (buchi).
2. Tracciare una linea orizzontale all'altezza richiesta (come mostrato nella figura).
3. Tracciare dei segni sul muro all'altezza dei fori alla base delle mensole.

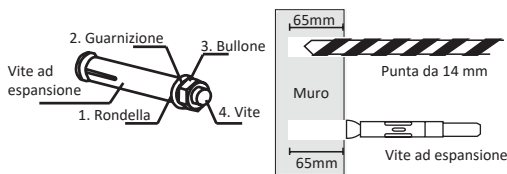
Controllare più volte le misure prese prima di perforare la parete. Noi non siamo responsabili di nessun errore nella misurazione.

4. Utilizzare un trapano con punta da 14 mm. Non perforare la parete attraverso la calce in quanto questo materiale non assicura la tenuta delle viti a espansione.

5. Realizzare dei fori di 65mm nel mattone o nel cemento armato in esatta corrispondenza della posizione scelta per le mensole a muro.

6. Inserire una vite a espansione nei fori fatti.

Viti ad espansione



La vite deve sporgere dal muro in modo da fissare la staffa a parete, rondella e dado. (vedi fase 3)

Fase 3: applicare i supporti a muro

1. Rimuovere il bullone e una delle guarnizioni dalle viti ad espansione precedentemente fissate al muro.
2. Montare i supporti sopra alle viti poste nel muro. Far scorrere il resto della guarnizione e il bullone, poi stringere con una chiave a tubo.
3. Assicurarsi che i supporti siano ben fissati al muro prima di installare la tenda perché il peso della tenda potrebbe far uscire i supporti dalla guida. Se rilevate qualche movimento, tornate a stringere i bulloni.

Il fissaggio deve avvenire direttamente sui mattoni o sul cemento armato. Le fessure tra un mattone e l'altro non sono sufficientemente robuste per il fissaggio della tenda.

Fase 4: installare la tenda

Note: per l'installazione delle tende da sole di misura da 1,5 a 3,5 m si raccomanda la presenza di due persone e l'utilizzo di due scale. Per tende di misura superiore sono necessarie almeno tre persone. Non provare a installare la tenda senza la dovuta assistenza.

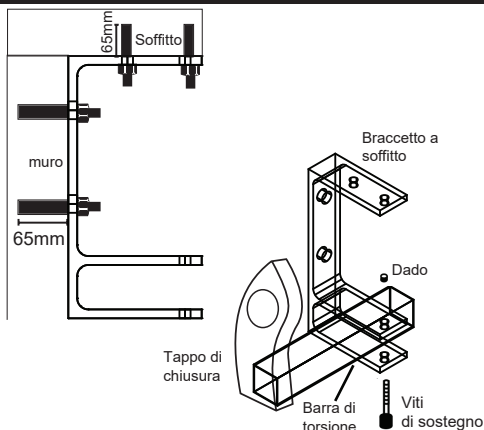
Sollevare entrambe le estremità della tenda fino a che la barra di torsione (barra posteriore della tenda) scivola all'interno dei supporti fissati al muro.

Assicurarsi che il tessuto venga issato dall'alto e non dal basso.

Montare le viti di fissaggio ai supporti nel muro per assicurare la tenda. Avvitare i bulloni alle viti e stringere.

Controllare che sia i supporti a muro che le viti di fissaggio siano stretti correttamente.

Supporti



Fase 5: allineare la barra frontale e regolare l'inclinazione

La tenda viene solitamente fornita già con l'ideale inclinazione angolare. L'angolazione può comunque essere regolata a piacere (il regolatore sui bracci ai lati del corpo centrale della tenda).

Ogni modello di tenda da sole ha il proprio sistema di regolazione (**vedi paragrafo apposito per tende motorizzate**).

Regolare l'angolazione

1. Allentare i bulloni su entrambi i lati dei bracci e ruotare la vite di supporto fino a raggiungere l'angolazione desiderata.

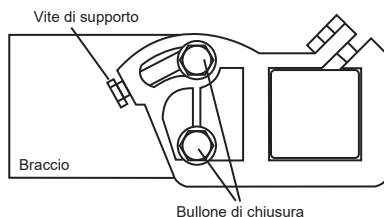
2. Regolare i bracci fino al livellamento del lato frontale. Se la barra frontale non è orizzontale, potrebbero esserci danni.

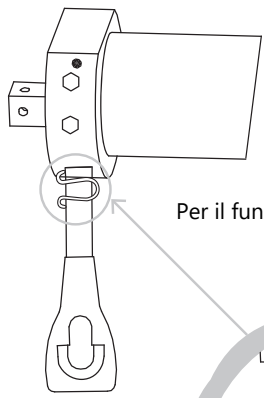
3. Avvitare il dado di chiusura per bloccare l'angolazione della tenda.

N.B.: assicuratevi che le angolazioni siano tutte allo stesso livello, ogni dislivello comporterà la scorretta estensione o ritrazione della tenda e un lato della barra frontale potrebbe essere più alto dell'altro. L'ideale sarebbe estendere la tenda completamente e poi regolare il livello della barra frontale a occhio.

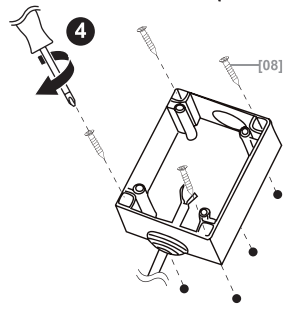
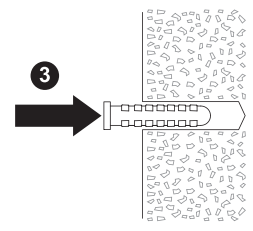
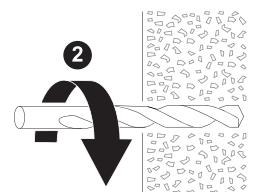
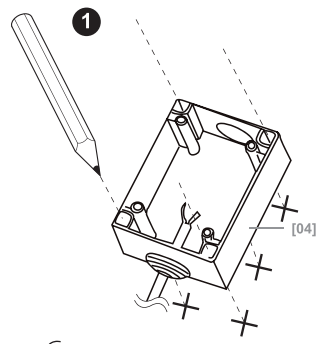
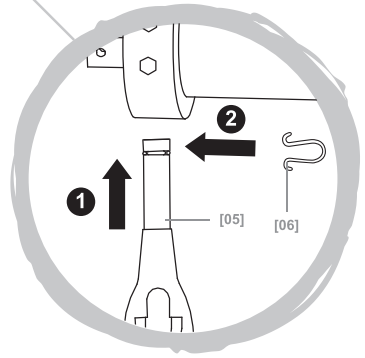
(Vedi paragrafo apposito per tende motorizzate).

Regolazione





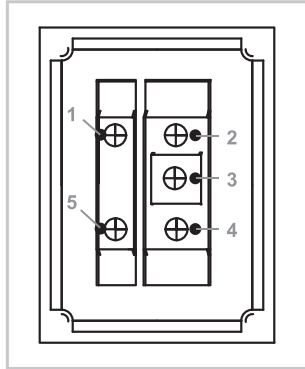
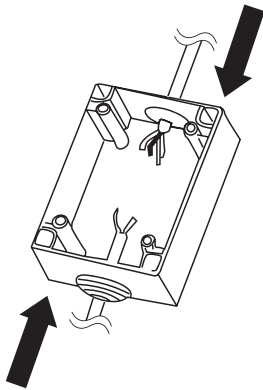
Per il funzionamento Manuale



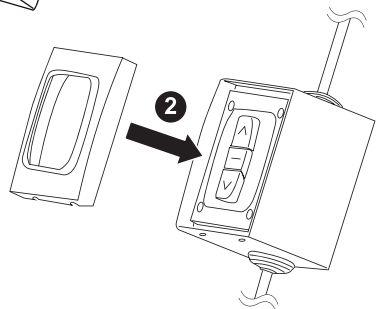
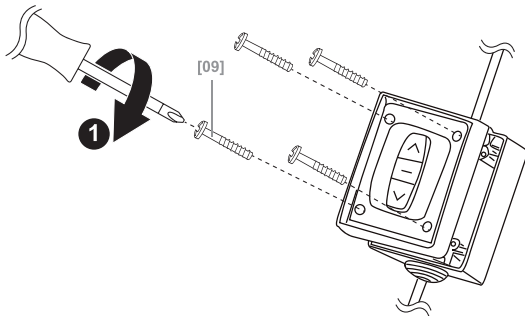
Importato da: **Biacchi Ettore s.r.l.**
via Ca' de Bruni, 1
26041 Roncadello (CR) - Italy
www.verdelook.com
Made in China



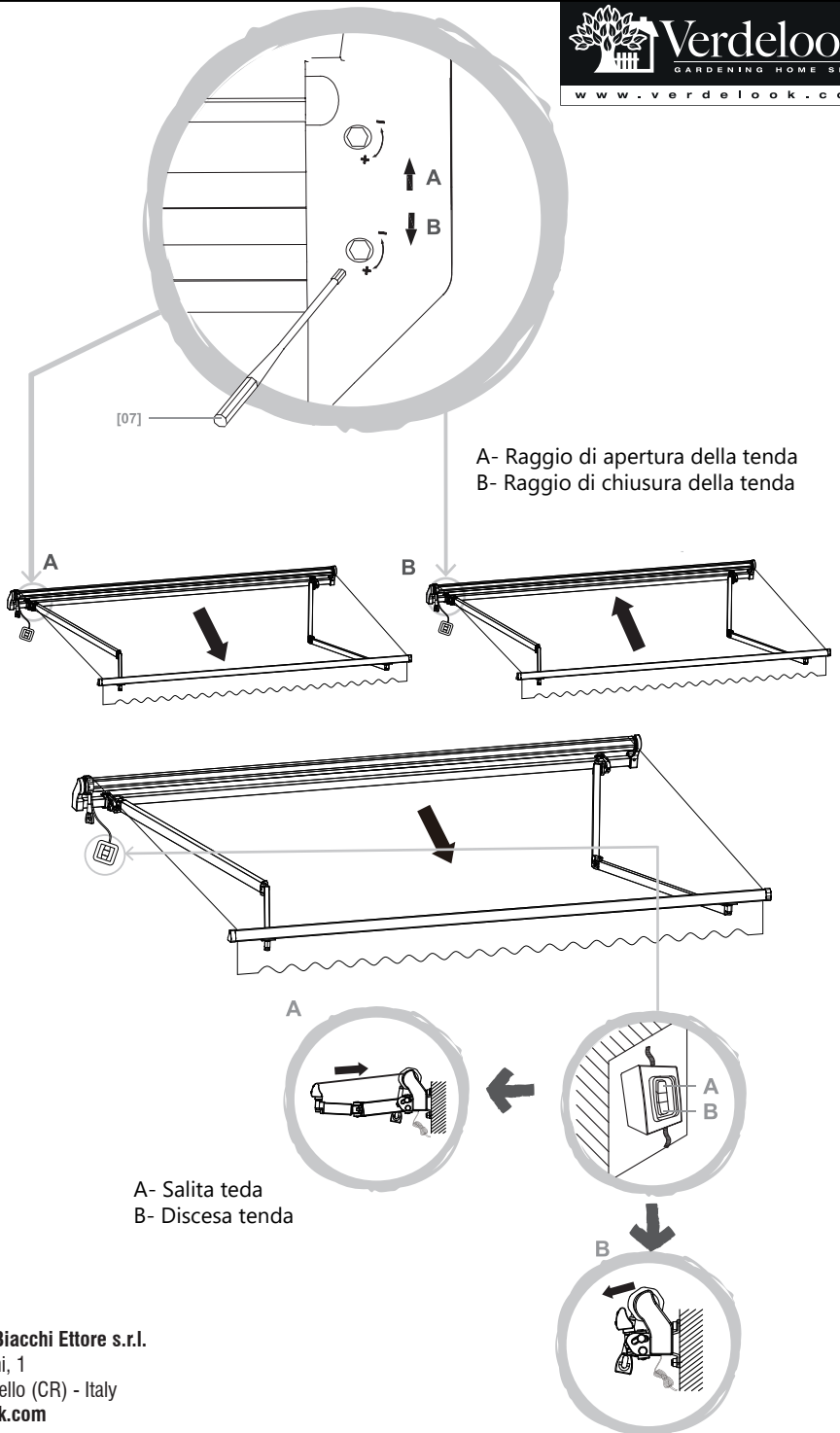
L'installazione e il collegamento elettrico devono essere eseguiti esclusivamente da un tecnico specializzato.



- 1 = indica la terra, il colore è esclusivamente GIALLO/VERDE
- 2 = indica la salita, il colore è MARRONE
- 3 = indica la fase, il colore del cavo è MARRONE
- 4 = indica la discesa, il colore è NERO
- 5 = indica il neutro, il colore è esclusivamente AZZURRO



Importato da: **Biacchi Ettore s.r.l.**
via Ca' de Bruni, 1
26041 Roncadello (CR) - Italy
www.verdelook.com
Made in China



Importato da: **Biacchi Ettore s.r.l.**
via Ca' de Bruni, 1
26041 Roncadello (CR) - Italy
www.verdelook.com
Made in China

Avvertenze parte elettrica



L'installazione e il collegamento elettrico devono essere eseguiti esclusivamente da un tecnico specializzato, in conformità alle istruzioni del fabbricante e nel rispetto delle norme locali vigenti in materia di sicurezza. Prima di procedere all'installazione, leggere le informazioni sulla sicurezza contenute nel Manuale d'uso.

- Attenzione: per la vostra sicurezza, assicurarsi che la corrente elettrica sia staccata prima di procedere a qualsiasi operazione di installazione e collegamento.
- Materiale necessario non fornito: cavo + spina (opzionale)
- Prima di connettere il dispositivo alla corrente elettrica accertarsi che il voltaggio e la corrente nominale di alimentazione corrispondano a quanto indicato dall'etichetta dei dati del prodotto.
- In conformità con le regole di installazione, deve essere previsto un modo di sconnessione nelle canalizzazioni fisse.
- Rischio di scossa elettrica! Non cercare di riparare il prodotto da soli in caso di guasto, le riparazioni dovranno essere effettuate solo da persone qualificate (es. elettricista).
- Se il cavo di alimentazione (non incluso) dovesse danneggiarsi dovrà essere sostituita da persone qualificate (es. elettricista) al fine di evitare qualsiasi tipo di pericolo
- Per un'ispezione o manutenzione delle parti elettriche, la tenda da esterno deve essere scollegata dalla rete elettrica in maniera sicura, affidandosi a persone qualificate (es. elettricista).
- Non aprire mai il motore, ciò invaliderà la garanzia del prodotto.
- Non sollecitare il motore in fase di apertura e chiusura oltre il numero di giri consentiti.
- L'utente può regolare i fine corsa una direzione per volta, non regolare entrambi i programmi contemporaneamente
- Non forzare sui comandi, è consigliabile regolare apparecchio con rotazioni di mezzo ciclo e vedere se la regolazione è soddisfacente

SICUREZZA DELLA SCATOLA INTERRUTTORE

- Il pulsante apertura/chiusura della terna deve essere posizionato in visione diretta, ma lontano dalle parti in movimento. Deve essere installato ad una altezza inferiore a 1.5 metri e non essere accessibile ai bambini.
- Il pulsante deve essere chiaramente visibile dopo l'installazione

SPECIFICHE TECNICHE

Tenda dotata di motore da 20 Nm

Modello di motore: Dooya DM45M-20/15

Tensione di alimentazione corrente 230 V-50 Hz, 0.64 A

Velocità di rotazione: 15 r/min

Tempo prima termico: 4 min

Potenza nominale: 145W

Classe di protezione: IP44

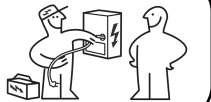
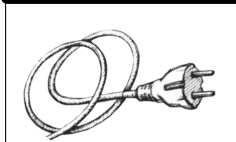
Lunghezza cavo: 240 cm circa

Adattatori per rullo: ø 70 mm

Argano di soccorso

Regolatore di fine corsa

Componente da acquistare (opzionale):



L'installazione e il collegamento elettrico devono essere eseguiti esclusivamente da un tecnico specializzato.



14 marzo 2014, n. 49 "Attuazione della Direttiva 2012/19/UE sui rifiuti di apparecchiature elettriche ed elettroniche (RAEE)"

Il simbolo del cassonetto barrato riportato sull'apparecchiatura o sulla sua confezione indica che il prodotto alla fine della propria vita utile deve essere raccolto separatamente dagli altri rifiuti per permetterne un adeguato trattamento e riciclo. L'utente dovrà, pertanto, conferire gratuitamente l'apparecchiatura giunta a fine vita agli idonei centri comunali di raccolta differenziata dei rifiuti elettrici ed elettronici, oppure riconsegnarla al rivenditore secondo la modalità 1contro1, ovvero la consegna al rivenditore potrà avvenire solo all'atto dell'acquisto di un nuovo prodotto equivalente, in ragione di uno a uno. L'adeguata raccolta differenziata per l'avvio successivo dell'apparecchiatura dismessa al riciclaggio, al trattamento e allo smaltimento ambientalmente compatibile contribuisce ad evitare possibili effetti negativi sull'ambiente e sulla salute e favorisce il reimpiego e/o riciclo dei materiali di cui è composta l'apparecchiatura. Lo smaltimento abusivo del prodotto da parte dell'utente comporta l'applicazione delle sanzioni di cui alla corrente normativa di legge.

Biacchi Ettore srl ha scelto di aderire al CONSORZIO APIRAEE sistema collettivo che garantisce ai consumatori il corretto trattamento e recupero dei RAEE, Pile e Accumulatori e la promozione di politiche orientate alla tutela ambientale.

N° registro RAEE: IT09010000005729

N° registro Pile e Accumulatori: IT09060P00000417

Importato da: **Biacchi Ettore s.r.l.**

via Ca' de Bruni, 1 - 26041 Roncadello (CR) - Italy

www.verdelook.com

Made in China

NNT_10_2021