

ISTRUZIONI PER L'USO



Quiet4O^{white}

Ventilatore a piantana
con telecomando

IL MASSIMO DELLA SILENZIOSITÀ A 5 PALE!!

Codice articolo: **EV094**

Alimentazione: 220-240 V ~ 50 Hz

Potenza: 50 W

Funzioni: 5 velocità

oscillazione

timer fino a 8 ore

Dotazioni: telecomando

Peso: 5,8 Kg

Dimensioni: cm 38 x 38 x 140 h



**Grazie per aver scelto un apparecchio CFG.
Leggere attentamente questo libretto di istruzioni prima
dell'uso e tenerlo a portata di mano anche per successive
eventuali consultazioni.**

Avvertenze generali



Quando si usano apparecchi elettrici, dovrebbero essere sempre seguite determinate precauzioni tra cui le seguenti:

- L'apparecchio può essere utilizzato da bambini di età non inferiore a 8 anni e da persone con ridotte capacità fisiche, sensoriali o mentali, o prive di esperienza o della necessaria conoscenza, purché sotto sorveglianza oppure dopo che le stesse abbiano ricevuto istruzioni relative all'uso sicuro dell'apparecchio e alla comprensione dei pericoli ad esso inerenti.
- I bambini non devono giocare con l'apparecchio.
- La pulizia e la manutenzione destinata ad essere effettuata dall'utilizzatore non deve essere effettuata da bambini senza sorveglianza.
- Se il cavo di alimentazione è danneggiato, esso deve essere sostituito dal costruttore o dal suo servizio assistenza tecnica o comunque da una persona con qualifica simile, in modo da prevenire ogni rischio.
- Non usare in presenza di vapori esplosivi e/o infiammabili.
- Solo per uso domestico.
- Non usare con dispositivi di controllo della velocità.
- Non installare in una finestra.
- Assicurarsi che il ventilatore sia scollegato dalla rete di alimentazione prima di togliere lo schermo di protezione.
- Usare su una superficie piana ed in grado di supportarne il peso.
- Non posizionare il cavo di alimentazione sotto mobili e/o elettrodomestici o comunque in zone di passaggio.

Montaggio



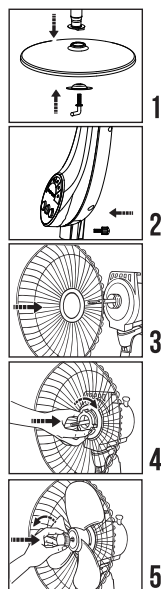
Inserire il palo telescopico nella base bloccandolo con la vite a "L" (fig.1). Fissare il corpo motore sul palo telescopico, mediante la vite in dotazione (fig.2).

Assicurare la griglia posteriore al motore (fig.3), avvitando la ghiera in plastica sulla parte frontale dello stesso (fig.4), facendo attenzione che la maniglia per il trasporto (presente sulla griglia posteriore) rimanga rivolta verso l'alto.

Inserire l'elica in corrispondenza della scanalatura dell'asse motore e bloccarla con l'apposito tappo fermaelica (con filettatura sinistra - fig.5). Verificare che l'elica abbia lo spazio per girare liberamente.

Far combaciare perfettamente la griglia anteriore con quella posteriore fermandola tramite l'aggancio di bloccaggio. Avvitare infine con la vite di sicurezza posta nella parte inferiore delle griglie.

Estendere o accorciare il palo telescopico all'altezza desiderata e bloccare la posizione stringendo la ghiera.



Funzionamento


Le modalità di seguito descritte possono essere attivate da telecomando o dai tasti presenti sul pannello di controllo.

Assicurarsi che il ventilatore sia posizionato su una superficie stabile e piana.

Collegare il cavo ad una presa elettrica. Il ventilatore emette un "bip" se connesso correttamente.

Per accendere il ventilatore premere il tasto "Power" . Sul pannello di controllo si illuminerà l'indicatore di velocità (da 1 a 5).

La velocità della ventola può essere selezionata mediante il tasto "Speed" , premendolo ripetutamente (fino ad un massimo di 5 posizioni).

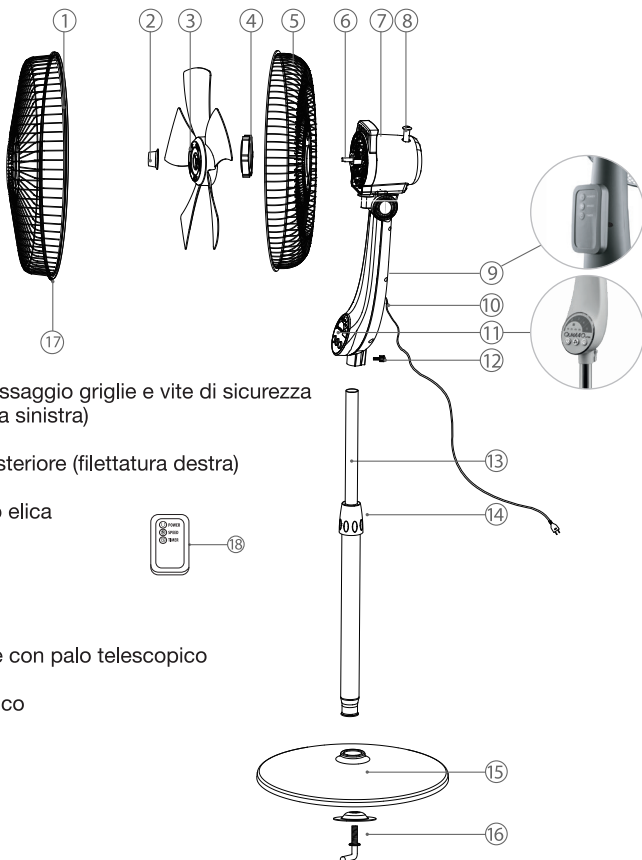
Il tasto "Timer"  permette di programmare lo spegnimento automatico dopo un definito numero di ore (da 1 a 8 ore).

Per impostare il timer, premere il pulsante  fino a quando il tempo di funzionamento desiderato è illuminato.

Il meccanismo di oscillazione può essere attivato premendo il comando di oscillazione verso il basso; oppure può essere disattivato (ottenendo in questo modo una ventilazione fissa) tirando delicatamente verso l'alto il comando.

Una volta spento e riacceso, il ventilatore riprende a funzionare secondo le ultime impostazioni selezionate.

Descrizione delle parti



- 1 Griglia anteriore con anello di fissaggio griglie e vite di sicurezza
- 2 Tappo fermaelica (con filettatura sinistra)
- 3 Elica
- 4 Ghiera di bloccaggio griglia posteriore (filettatura destra)
- 5 Griglia posteriore
- 6 Asse con scanalatura di blocco elica
- 7 Motore
- 8 Comando per oscillazione
- 9 Alloggio telecomando
- 10 Cavo di alimentazione
- 11 Pannello di controllo
- 12 Vite per fissaggio corpo motore con palo telescopico
- 13 Palo telescopico
- 14 Ghiera serraggio palo telescopico
- 15 Base
- 16 Vite a "L"
- 17 Vite di sicurezza
- 18 Telecomando

Pulizia



Assicurarsi che il ventilatore sia in posizione OFF e scollegato dalla presa elettrica.

Usare solo un panno morbido e umido per pulire delicatamente la ventola. NON immergere il ventilatore in acqua e non lasciare che l'acqua entri nel motore.

NON usare benzina, diluenti o altri prodotti chimici per pulirlo.

Per accedere alle pale del ventilatore, rimuovere la griglia anteriore ed il fissaggio a vite.

Pulire le pale del ventilatore, griglie anteriori e posteriori con un panno morbido e umido.

Precauzioni



Scollegare il ventilatore dalla presa quando non viene utilizzato, o prima di procedere alla pulizia.

Non utilizzare il ventilatore in presenza di esplosivo e/o vapori infiammabili.

Non posizionare il ventilatore vicino a fiamme libere, apparecchi per la cottura o altri apparecchi di riscaldamento.

Evitare il contatto con parti del ventilatore in movimento.

Per scollegare, afferrare direttamente la spina ed estrarla dalla presa di corrente. Mai tirare il cavo.

Utilizzare sempre su una superficie asciutta e piana.

Non operare se l'alloggiamento della ventola è stato rimosso o danneggiato.

Se il cavo di alimentazione è danneggiato, deve essere sostituito da personale tecnico qualificato al fine di evitare rischi di utilizzo o danni a persone e/o cose.

Trattamento rifiuti



Il bidone barrato indica che il prodotto risponde ai requisiti richiesti dalle nuove direttive introdotte a tutela dell'ambiente (2002/96/EC, 2003/108/EC, 2002/95/EC, 2012/19/UE) e che deve essere smaltito in modo appropriato al termine del suo ciclo di vita. Chiedere informazioni alle autorità locali in merito alle zone dedicate allo smaltimento dei rifiuti. Chi non smaltisce il prodotto seguendo quanto indicato in questo paragrafo ne risponde secondo le norme vigenti.

Il prodotto al termine del suo ciclo di vita deve essere smaltito seguendo le norme vigenti relative allo smaltimento differenziato e non può essere trattato come un semplice rifiuto urbano. Il prodotto deve essere smaltito presso i centri di raccolta dedicati o deve essere restituito al rivenditore nel caso si voglia sostituire il prodotto con un altro equivalente nuovo. Il costruttore si farà carico delle spese necessarie allo smaltimento del prodotto secondo quanto prescritto dalla legge.

Il prodotto è composto da parti non biodegradabili e sostanze che possono inquinare l'ambiente circostante se non opportunamente smaltite. Inoltre parte di questi materiali possono essere riciclati evitando l'inquinamento dell'ambiente.

E vostro e nostro dovere contribuire alla salute dell'ambiente.

In un'ottica di miglioramento continuo la CFG SpA si riserva la facoltà di apportare modifiche e migliorie al prodotto senza preavviso.

La dichiarazione di conformità ed il fascicolo tecnico e relativi allegati (certificazione CE, RoHS, test Report) sono disponibili presso il distributore.

Prodotto in Cina, importato e distribuito da:



CFG SpA
Via Frascetti 5 - Livorno
Tel. 0586 580066 - cfg@cfg.it

www.cfg.it

