

ISTRUZIONI PER L'USO



HURRICANE

Ventilatore a piantana in metallo. ø 71 cm



Codice articolo: **EV065**

Alimentazione: 220-240 V ~ 50 Hz

Potenza: 170 W

Funzioni: ventilazione
oscillazione
3 velocità

Rumorosità: 73 dB (max velocità)

Airflow: 130 m³/min - bassa velocità

155 m³/min - media velocità

175 m³/min - alta velocità

Peso: 18 Kg

Dimensioni: cm ø 71 x 160 h

Materiale: metallo



RoHS
COMPLIANT



Grazie per aver scelto un apparecchio CFG.

Leggere attentamente questo libretto di istruzioni prima dell'uso e tenerlo a portata di mano anche per successive eventuali consultazioni.

Avvertenze generali

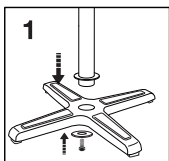


Quando si usano apparecchi elettrici, dovrebbero essere sempre seguite determinate precauzioni tra cui le seguenti:

- L'apparecchio può essere utilizzato da bambini di età non inferiore a 8 anni e da persone con ridotte capacità fisiche, sensoriali o mentali, o prive di esperienza o della necessaria conoscenza, purché sotto sorveglianza oppure dopo che le stesse abbiano ricevuto istruzioni relative all'uso sicuro dell'apparecchio e alla comprensione dei pericoli ad esso inerenti.
- I bambini non devono giocare con l'apparecchio.
- La pulizia e la manutenzione destinata ad essere effettuata dall'utilizzatore non deve essere effettuata da bambini senza sorveglianza.
- Se il cavo di alimentazione è danneggiato, esso deve essere sostituito dal costruttore o dal suo servizio assistenza tecnica o comunque da una persona con qualifica simile, in modo da prevenire ogni rischio.

- Non usare in presenza di vapori esplosivi e/o infiammabili.
- Non usare con dispositivi di controllo della velocità.
- Non installare in una finestra.
- Assicurarsi che il ventilatore sia scollegato dalla rete di alimentazione prima di togliere lo schermo di protezione.
- Usare su una superficie piana ed in grado di supportarne il peso.
- Non posizionare il cavo di alimentazione sotto mobili e/o elettrodomestici o comunque in zone di passaggio.
- Solo per uso domestico.

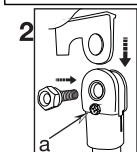
Montaggio



Inserire l'asta fissa nella base a croce e fissarla con la vite e la rondella come illustrato in fig.1.

Fissare il motore all'asta mediante il bullone in dotazione (fig. 2).

L'inclinazione del ventilatore può essere bloccata serrando la vite "a" presente di lato sull'attacco motore (fig.2).

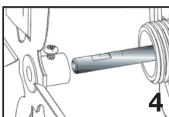
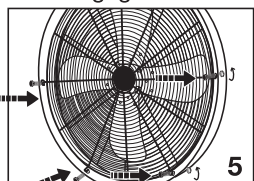
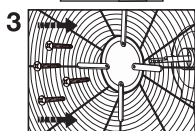


Assicurare la griglia posteriore sulla piastra del motore, avvitando le 4 viti presenti sul fronte del motore (fig.3).

Fissare l'elica bloccandola, mediante vite, in corrispondenza della scanalatura dell'asse (fig.4). Verificare che le pale possano girare liberamente.

Far combaciare le due griglie di protezione, in corrispondenza dei fori di fissaggio (fig. 5).

Unire le griglie mediante i 6 bulloni in dotazione.



Funzionamento

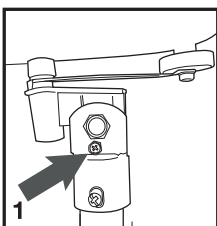
Assicurarsi che il ventilatore sia posizionato su una superficie stabile e piana. Collegare il cavo a una presa elettrica.

La velocità della ventola può essere selezionata dall'interruttore a rotazione:

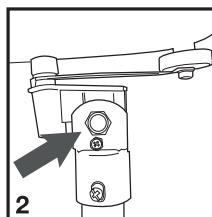
0 - ventilatore spento, 1 - velocità bassa, 2 - velocità media, 3 - velocità alta

Inclinazione testa ventilatore

È possibile cambiare l'inclinazione della testa del ventilatore, seguendo 2 semplici passaggi:



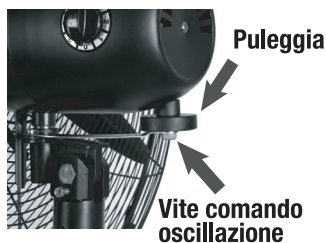
Allentare leggermente la vite di sicurezza posta sotto al bullone di regolazione (fig.1)



Regolare l'inclinazione della testa, allentando il bullone (fig.2). Una volta raggiunta l'inclinazione desiderata, serrare il bullone e avvitare la vite di sicurezza, per bloccarne la posizione.

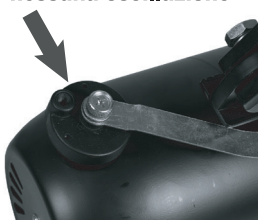
Funzione Oscillazione

Il ventilatore ha anche la funzione di oscillazione orizzontale. Insieme alla rotazione del motore del ventilatore ruota anche la puleggia sottostante al motore che può azionare l'oscillazione.



Sotto la puleggia è presente la vite di comando oscillazione.

**Posizione centrale
nessuna oscillazione**



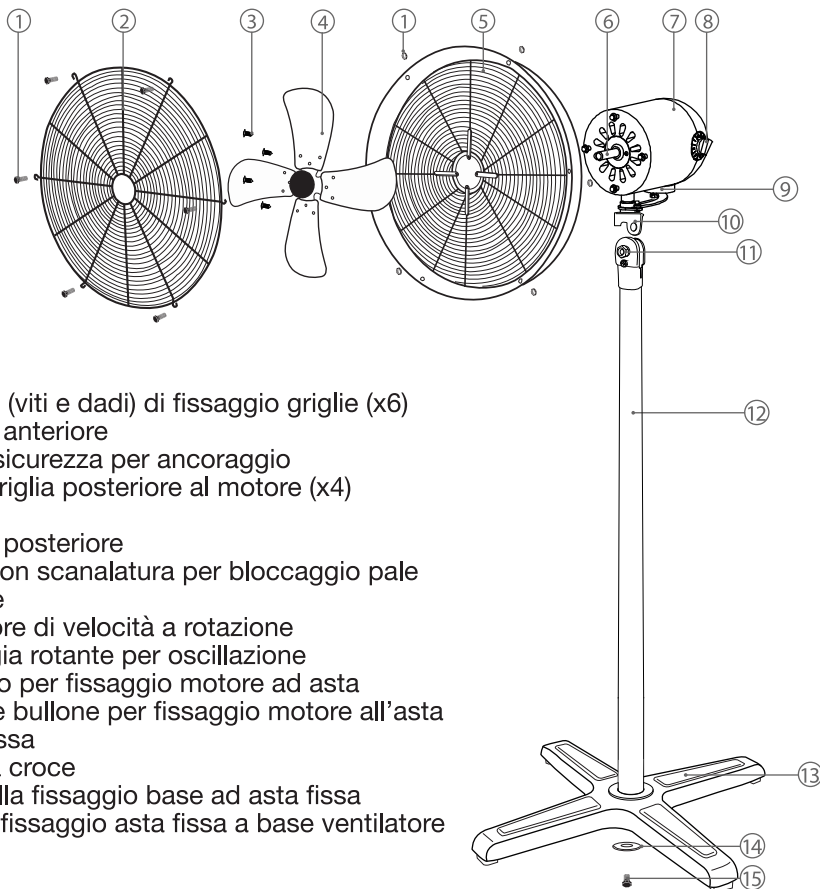
Se la vite è avvitata centralmente rispetto alla puleggia, il ventilatore non oscilla.

**Posizione esterna:
oscillazione**



Se la vite di fissaggio è avvitata sull'esterno della puleggia, il ventilatore oscilla.

Descrizione delle parti



- 1 Bulloni (viti e dadi) di fissaggio griglie (x6)
- 2 Griglia anteriore
- 3 Viti di sicurezza per ancoraggio della griglia posteriore al motore (x4)
- 4 Elica
- 5 Griglia posteriore
- 6 Asse con scanalatura per bloccaggio pale
- 7 Motore
- 8 Selettore di velocità a rotazione
- 9 Puleggia rotante per oscillazione
- 10 Attacco per fissaggio motore ad asta
- 11 Dado e bullone per fissaggio motore all'asta
- 12 Asta fissa
- 13 Base a croce
- 14 Rondella fissaggio base ad asta fissa
- 15 Vite di fissaggio asta fissa a base ventilatore

Pulizia



Assicurarsi che il ventilatore sia in posizione OFF e scollegato dalla presa elettrica. Usare un panno morbido e umido per pulire delicatamente la ventola.

NON immergere il ventilatore in acqua e non lasciare che l'acqua entri nel corpo motore.

NON usare benzina, diluenti o altri prodotti chimici per pulirlo.

Per accedere alle pale del ventilatore, rimuovere la griglia anteriore allentando la vite di sicurezza.

Pulire le pale del ventilatore, griglie anteriori e posteriori con un panno morbido e umido.

Precauzioni



Scollegare il ventilatore dalla rete elettrica quando non viene utilizzato, o prima di procedere alla pulizia.

Non utilizzare il ventilatore in presenza di esplosivo e/o vapori infiammabili.

Non posizionare il ventilatore vicino a fiamme libere, apparecchi per la cottura o altro apparecchio di riscaldamento.

Evitare il contatto con parti del ventilatore in movimento.

Per scollegare, afferrare direttamente la spina ed estrarla dalla presa di corrente.

Mai tirare il cavo.

Utilizzare sempre su una superficie asciutta e piana.

Non utilizzare se l'alloggiamento della ventola è stato rimosso o danneggiato.

Se il cavo di alimentazione è danneggiato deve essere sostituito da personale tecnico qualificato al fine di evitare rischi di utilizzo o danni a persone e/o cose.

Trattamento rifiuti



Il bidone barrato indica che il prodotto risponde ai requisiti richiesti dalle nuove direttive introdotte a tutela dell'ambiente (2002/96/EC, 2003/108/EC, 2002/95/EC, 2012/19/UE) e che deve essere smaltito in modo appropriato al termine del suo ciclo di vita. Chiedere informazioni alle autorità locali in merito alle zone dedicate allo smaltimento dei rifiuti. Chi non smaltisce il prodotto seguendo quanto indicato in questo paragrafo ne risponde secondo le norme vigenti.

Il prodotto al termine del suo ciclo di vita deve essere smaltito seguendo le norme vigenti relative allo smaltimento differenziato e non può essere trattato come un semplice rifiuto urbano. Il prodotto deve essere smaltito presso i centri di raccolta dedicati o deve essere restituito al rivenditore nel caso si voglia sostituire il prodotto con un altro equivalente nuovo. Il costruttore si farà carico delle spese necessarie allo smaltimento del prodotto secondo quanto prescritto dalla legge.

Il prodotto è composto da parti non biodegradabili e sostanze che possono inquinare l'ambiente circostante se non opportunamente smaltite. Inoltre parte di questi materiali possono essere riciclati evitando l'inquinamento dell'ambiente.

È vostro e nostro dovere contribuire alla salute dell'ambiente.

In un'ottica di miglioramento continuo la CFG SpA si riserva la facoltà di apportare modifiche e migliorie al prodotto senza preavviso.

La dichiarazione di conformità ed il fascicolo tecnico e relativi allegati (certificazione CE, RoHS, test Report) sono disponibili presso il distributore.

Prodotto in Cina, importato e distribuito da:



CFG SpA
Via Fraschetti 5 - Livorno
Tel. 0586 580066 - cfg@cfg.it

www.cfg.it

